

JESEENICE

MESTO JEKLA IN CVETJA

Je-se-ni-ce! Osrednji navijaški del Slovenije bi nadaljeval v znanem stilu, v uvodu himne jeseniške hokejske navijaške skupine Red Stillers pa vzklik predstavlja neizmerno ponosno pripadnost in navezanost na domači kraj. »Rdeči železarji« v barvi razbeljenega jekla simbolizirajo moč in trdoživost železarskega mesta.

Piše: Maša Strušnik



foto: Aleš Krivec

Simbol železarskega mesta.



Z avtomodom lahko parkirate na Stari Savi.



Obnovljen plavžarski dimnik.



Jeklo, narejeno v teh krajih, je vdeleno v Eifflov stolp, v pospeševalnik v Cernu, nekaj ga je skupaj s Titanikom potonilo ... Jesenice še zdaleč niso potonile, navkljub preteklemu kriznemu obdobju v jeklarski industriji. Stara Sava, zgodovinski fužinarski predel Jesenic, danes diha z bogato železarsko tradicijo. Fužinarski objekti in preurejen trg postajajo nov prostor za družabne prireditve. Do Stare Save smo v krožišču obkrožili kip železarja – plavžarja, ki simbolizira zgodovino mesta. Na parkirišču bližnjega trgovskega centra z znanim socvetjem trgovin je bilo dovolj prostora za naš avtomod. Ko smo mimoidoče Jeseničane vprašali, kje je center mesta oziroma če smo ga celo našli, si niso bili edini. Za nekatere je center namreč promenada od Čufarjevega trga do železniške postaje, drugi pa zagovarjajo duh starih mestnih ulic predela Murova. Aljaž, kustos muzejskega kompleksa Stara Sava, je pozdravil našo odločitev za avtomodarski postanek na znamenitem sotočju Save Dolinke in hudournika Ukova. Od tu so namreč preko mostu za pešce obnovili povezavo do kofetkarskega, gledališkega in danes nasploh bolj meščanskega dela Jesenic.

PLAVŽARJI

Delavski duh se po teh krajih podi že od 16. stoletja, ko je imela italijanska rodbina Bucellini nos za dober posel in je poleg graščine na Stari Savi kmalu postavila fužino. Precejšnje premoženje so si nabrali in z njim celo pridobili grofovsko čast. Očitno so živeli na preveliki nogi in jim ni zneslo, tako so graščino v osemnajstem stoletju kupili Belgijci – rodbina Ruard, čez dobrih sto let pa je lastništvo prešlo na Kranjsko industrijsko družbo. Kustos Aljaž nam je v Kasarni – delavski stanovanjski hiši – razkazal delavsko stanovanje, katerega prebivalci bi bili danes prvi v vrsti za socialno pomoč, a tako se je živelo. Spalnica majhna, ata in mama nista imela miru, otroci nagnjeni na edini postelji, kakšen je spal celo v omarnem predalu. Kolmkišta še vedno pride prav, tudi ob vodenih ogledih, v njej je vse potrebno, da se zakuri šporget in na njem skuha ječmenova kava, kakršno so pili železarji pred odhodom na delo. Moja babica mi je vedno skuhala ravno takšno kavo, v katero sem nadrobila kruh. Za časa »socialističnih« šolskih malic pa je bila ta kava redno na jedilniku v »rostfrejastih šalicah«.

Lesno oglje so fužinarji hranili v sosednji zgradbi – Kolpernu, ki ga je občina ob podpori evropskih sredstev lepo obnovila in danes gosti kulturne prireditve ter ostale dogodke. Na ogled Kolperna smo prišli ravno v trenutku priprav na odmevni jeseniški februarjski poročni sejem. V Ruardovi graščini smo se med delujočimi maketami železarskih obra-

tov sprehodili po stalni zbirki Železarskega muzeja in občasni razstavi Jesenice - Mesto železarjev. Od plavža je na trgu ohranjeno le ogrodje, 75 metrov visok plavžarski dimnik pa bo po temeljiti obnovi še dolgo poglavitni simbol fužinarskega naselja. Precej avantgardno nas je nagovoril Muzej na prostem, deloma odprta nekdanja železarska hala, kjer se danes odvijajo koncerti, tržni dnevi in ostale zanimive prireditve. Prostor obdajajo zanimivi predmeti železarske industrije in stare lokomotive.

KAJ, ČE BI FURALI KULTURO IN KULINARIKO?

Jeseniška multikulturnost kraj bogati. Delavski priseljenci zadnjih dekad so zagotovo kraju pustili svoj pečat, ki pa se je lepo zlil s tradicionalnim podpisom jeseniških kulturnikov. Mimo hale smo se preko novega povezovalnega mostička sprehodili do Čufarjevega trga, kjer zgodovino pišeta istoimensko gledališče in Kino Železar. Če igrate v ljubiteljskem gledališču in vam je igra naturščikov pri srcu, ste vsako leto novembra vabljeni na Festival ljubiteljskih gledališč – Čufarjeve dneve. Jeseniška inteligenca pa še danes pridobiva znanje na bližnji znameniti gimnaziji.

Ob mestni vpadnici smo se sprehodili do Turističnega informacijskega centra, kjer nas je prijazna informatorka Nena založila z zemljevidi in informacijami o pohodniških destinacijah in ogledih naravnih znamenitosti v jeseniški okolici. Verjetno bodo prišli v uporabo v toplejših mesecih.

Ejga! Mraz je bilo ta dan na Jesenicah! Kaj toplega bi se prileglo. Seveda imajo Jesenice kar nekaj dobrih picerij in gostilnic, »čevapov« tudi ni težko dobiti. Ampak smučarski kotiček naše bronaste olimpijke Alenke Dovžan v restavraciji, ki jo vodita skupaj z možem, nekdanjim jeseniškim hokejistom, smo si pa vendarle želeli ogledati. Gorenjski kalamari so teknili, za sladico smo snedli Alenkin zavoj in Edvinov plošček.

LEDENA KURJA VAS

Hokejski plošček je za jeseniške navijače glavni simbol domače pripadnosti. V podhodu od Alenkin restavracije do Športne dvorane Podmežakla smo kar slišali trume rdečih, njihove navijaške vzklike in parole, ki so in bodo še naprej bodrili jeseniške hokejiste, zlasti v borbi proti zelenim. To, kar je Šiška za Olimpijo, je Kurja vas za Jesenice, saj je dala največ hokejistov. Zaradi večne sence, ki je na tej strani Save ohranjala led še potem, ko so na drugi strani že trgali solato, je bil hokej nekaj samoumevnega. Tako kot je bilo samoumevno, da je domala vsaka hiša v okolici legendarne dvorane Hokejskega kluba Jesenice prispevala vsaj enega hokejista. Sprva so hokej igrali na naravnem ledu na nogometnem stadionu v Podmežakli. Gradnja prve tribune se je začela na mestu, kjer je pred tem stala odkrita umetna ledena ploskev, ki je bila ena redkih v takratni Jugoslaviji. Najprej so okoli ploskve postavili zaščitno ogrado, leta 1954 pa so začeli postavljati še leseno konstrukcijo za tribuno. S tem so dela ustavili, drsališče pa še vedno ni imelo strehe. Dvorana je bila pokrita leta 1972 in so jo vseskozi nekaj »štukali«, k današnji končni podobi pa ni prispevalo mednarodno hokejsko prvenstvo temveč EuroBasket 2013, ko so Jesenice gostile prvi, kvalifikacijski del evropskega košarkarskega prvenstva. V letošnji sezoni se do sredine aprila zagotovo vrnejo na Jesenice na ogled ene od tekem Alpske hokejske lige ali na ogled mednarodnega tekmovanja v umetnostnem drsanju Triglav Trophy (Narcisa Cup).

Od Podmežakle nas je pot nazaj do avtodoma na Stari Savi vodila preko obnovljenega Hermanovega mostu. Krožna pot po Jesenicah nas je navdušila – škoda, da bi se samo peljali



Gimnazija Jesenice.



Ledena dvorana Podmežakla - prizorišče hokejskih derbijev.

čez Hrušico proti lepim, a že neštetokrat obiskanim znanim lokacijam. Severnega dela Jesenic nismo odkrivali, lahko pa se tod sprehodite čez staro mestno naselje Murova. Za ogled je zanimiva Kosova graščina, če se že ne boste ravno poročili v grajski dvorani, si lahko ogledate kakšno od občasnih razstav. Zadnja postaja severnega dela Jesenic je bolnišnica. Ni je potrebno obiskati, razen, če bo kateri bodoči avtomodarski mamici na poti odtekla voda in bo potrebno roditi.

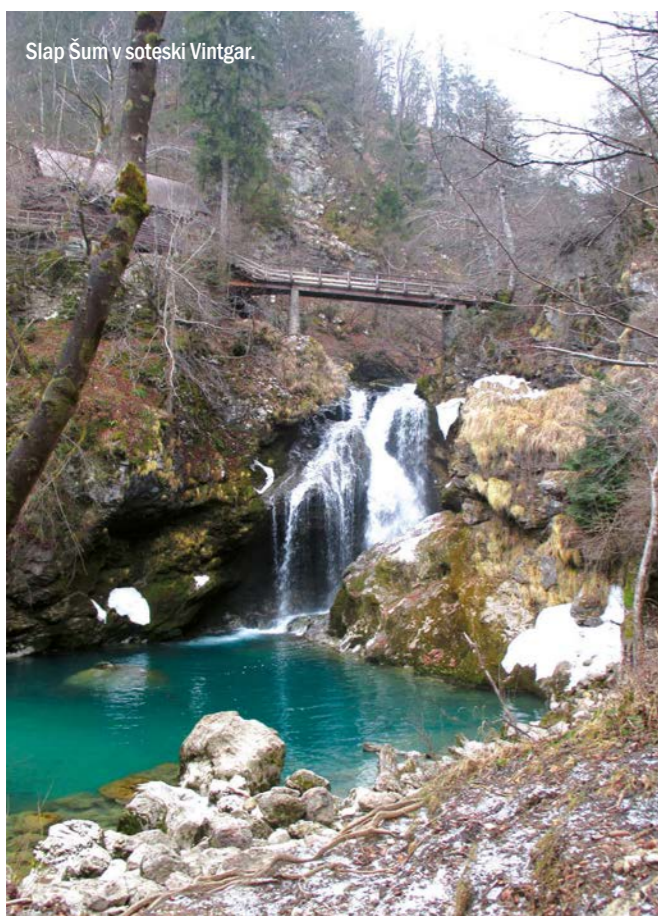
V VINTGAR IN NA GOLICO

Vedno smo obiskali sotesko Vintgar z blejske strani, z dostopom z Gorij pri Bledu. Tokrat smo se do tja zapeljali čez Lipce in Blejsko dobrovo. Na poti smo se ustavili v Kampu Perun pri lastniku Branku. Sezona se začne v maju, lokacija

Narcise na Golici



Slap Šum v soteski Vintgar.



ob akumulacijskem jezeru ob reki Savi pa je nadvse zanimiva tako za kajakaše in kanuiste kot za mirno družinsko čolnarjenje in čofotanje v poletnih mesecih. S kolesom je mimo pokopališča do Vintgarja nekaj kilometrov, vendar smo z avtomodom parkirali na parkirišču pokopališča, saj dostop po ozki in malo razsuti makadamski cesti ni preveč priporočljiv. Po slabe pol ure hoje smo na vhodu v Vintgar malo razočarani obstali pred tablo »Zaprto! Prehod strogo prepovedan zaradi vzdrževalnih del!«.

V aprilu bo soteska predvidoma že odprta, prej se pozanimajte. Ni nam preostalo drugega, kot da smo postali na mostu in občudovali grmeči slap Šum, ki pada 16 metrov globoko. Od spomladi do pozne jeseni vas bo v svoj hlad sprejela veličastna in divja soteska romantične, nevarno de-roče reke Radovne, njene globoke struge, vrezane v skalovje, zelenih tolmunov in mogočnih slapov. Vendar Vintgar ni edina naravna danost doline, stisnjene med Mežaklo in Karavanke. V maju ali juniju se znamo vrniti na Golico, ki ni poznana le zaradi bratov Avsenik, temveč tudi zaradi narcis, ki tod cvetijo v teh mesecih. Domačini jim pravijo ključavnice. Prebivalci teh krajev pripovedujejo pravljico o tem, kako je bog nekoč posvaril čebele, naj ne nabirajo medu ob nedeljah in praznikih. Niso ga ubogale. Zato je med v belih cvetkah zaklenil tako, da jim je ustvaril neprehodno bunčico v stebelcih pod cvetovi. Čebele so bile ukročene, zaklenjene narcise pa so, vsaj za domačine, postale ključavnice. Malo nad vasjo Javorniški rovt se nahaja Dom Pristava, v območju katerega je znameniti botanik Karel Zois uredil botanični vrt, Zoisov park, ki ga krasijo tri čudovita jezercja. Pred več kot dvesto leti je tu našel rumenocvetno mačeho,

Tumo smučanje na Golici.

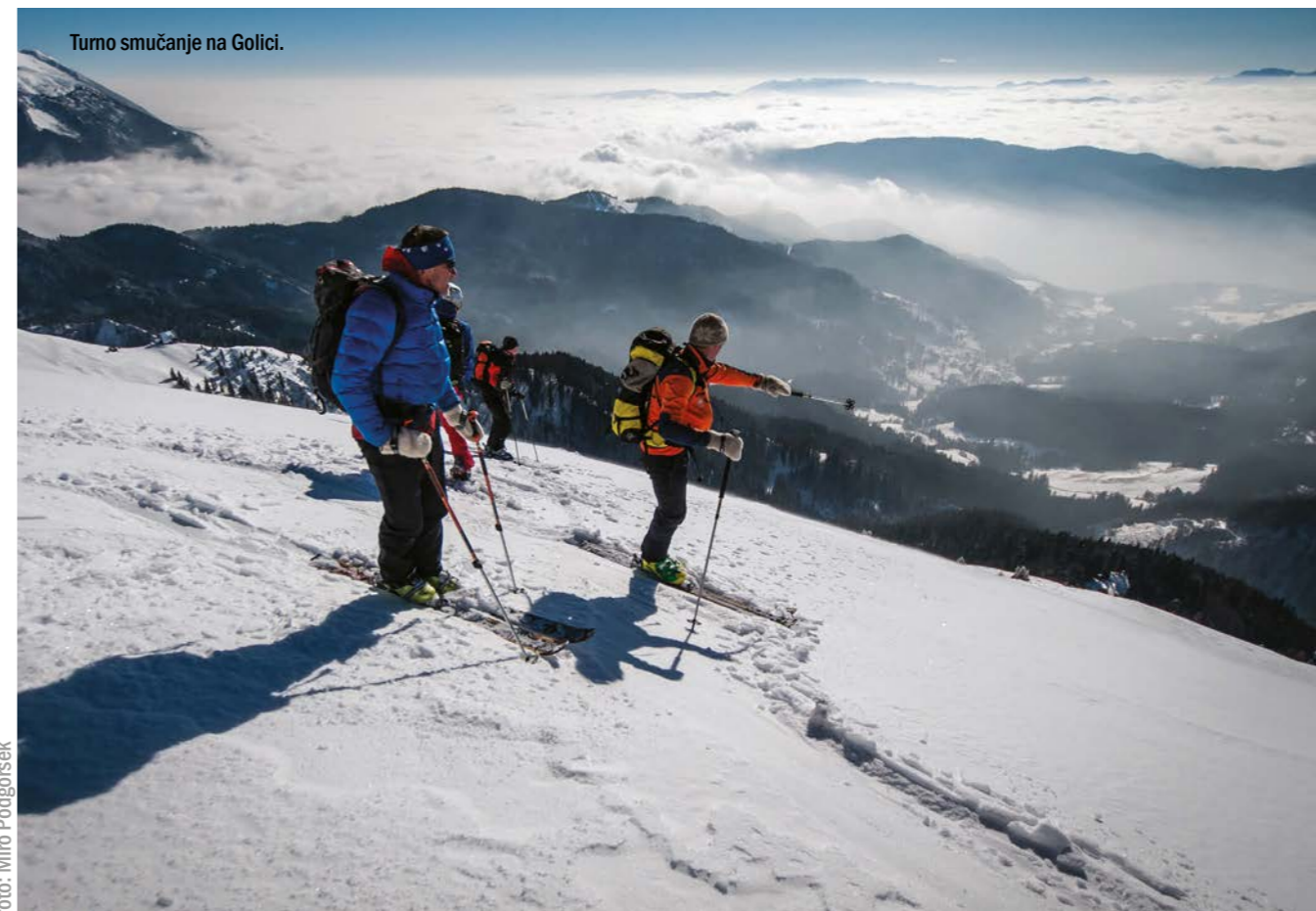


foto: Miro Podgoršek

ki jo poznamo kot Zoisovo vijolico in jo najdemo le na pobočjih Karavank. Pristava z Zoisovim parkom je lep kraj za oddih v naravi in odlično izhodišče za planinske izlete, tudi na najvišji vrh Karavank, Stol.

GOJZARJI, DEREZE, KRPLJE, TURNE SMUČI, SANI – NI DA NI

Iz Planine pod Golico in Javorniškega Rovta se prično skoraj vse pohodne ture po Karavankah. Poleg pohodništva je tu izhodišče tudi za turne smučarje, vrhovi so primerni tudi za začetnike in manj izkušene smučarje.

Na Turističnem centru lahko dobite karto z opisi poti, priporočena pa je turna smuka iz Hruškega vrha, Kleka, Struške in Vajneža. Hruška planina (1776 m) je dostopna z Dovjega, Hrušice, Plavškega rovta ali s Planine pod Golico. Na Vajnež (2104 m) se lahko vzpnete iz različnih smeri. Najbolj znana je pot z izhodiščem v Javorniškem Rovtu. Vzpon traja približno tri ure. Zelo znana pa je tudi pot z izhodiščem na

Potoški planini ali pot čez Valvazor preko Stola. Večino poti in okoliških zasneženih planot lahko prekrpljate.

V vaseh pod Golico je zelo stara tudi tradicija sankanja, saj je pozimi nastala iz potrebe po prevozu domačinov v dolino na delo ali v šolo. Danes se naravna sankaska proga Savske jame nahaja v Planini pod Golico na območju Savskih jam. Poteka po gozdni cesti v dolžini 1034 metrov. Vzdrževana je od decembra do sredine marca, seveda odvisno od snežnih razmer. V drugi polovici januarja na progi poteka interkontinentalni pokal, takrat je proga za rekreativce zaprta.

Če boste na Jesenicah poleti, imate od Čufarjevega trga le streljaj do letnega kopališča Ukova, nad katerim se začne tudi jeseniška razgledna pot, kjer lahko tudi trimčkatate. Aktivni trimčkarji se lahko odpravite do trim steze Žerjavec, ki poteka po pešpoti pobočja istoimenskega hriba s štartom na Zgornjem Plavžu. Steza ima 15 vadbenih postaj, dolga je 1,5 kilometra in ima 100 m višinske razlike. Da se ne bi izgubili, vas po stezi vodi označba »Trimček«.



kolesarske poti

PO JESENICAH

Potek izleta:

Blejska Dobrava – Slovenski Javornik – Koroška Bela – Trebež – Cesta Toneta Tomšiča – Ukova – Razgledna pot – Murova – Plavž – Hrušica – Mejni plato Karavanke – pod vstopom v tunel Karavnke na kolesarsko pot proti Spodnjemu Plavžu – Stara Sava – Podmežakla – Podkočna – Lipce – Blejska Dobrava

Dolžina: 24,6 km; težavnost: nezahtevna; čas vožnje: 1,5 – 2 uri;

Točke za razgled: Razgledna pot (med Ukovo in Murovo), kolesarska pot pod pobočjem Mežakle.

SAVSKA

Potek izleta:

Blejska Dobrava – Slovenski Javornik – Jeklarna Acroni Jesenice – smer Žirovnica, Potoki – jez HE Moste – pokopališče Blejska Dobrava – Blejska Dobrava

Dolžina: 10 km; težavnost: nezahtevna; čas vožnje: 20'–50';

Točke za razgled: Dobravsko polje, Jez na HE Moste



VRAŽJA TURA

Potek izleta:

Jesenice (Gledališče Toneta Čufarja) – Slovenski Javornik – Trebež – Javorniški Rovt – Pristava – Križovec – Planina pod Golico – Jesenice

Dolžina: 20,3 km; težavnost: zelo zahtevna; višinska razlika: 700 m; čas vožnje: 1h 40' do 2h 10';

Zanimivosti ob poti: Javorniški slapovi, nabirališče fosilov – Spodnja počivala, Zoisov park, Savske jame, Javorniški Rovt in Planina pod Golico - travniki narcis v mesecu maju.



foto: Saša Mamojčič

OKOLI ŠPANOVEGA VRHA

Potek izleta:

Planina pod Golico – Savske jame – Križovec – "Jeseniški rovti" – Prihodi – Planina pod Golico

Dolžina: 13 km; težavnost: delno zahtevna; višinska razlika: 400 m; čas vožnje: 1h 15' do 1h 45';

Točke za razgled: Planina pod Golico

Zanimivosti ob poti: maketa Alpe v malem, maketa skakalnic v Planici, cerkev sv. Križa z grobom Joža Čopa, razgled na Golico, travniki narcis v mesecu maju, Savske jame - Korlnov rov

pohodne poti

STARA RUDNA POT

Po tej poti so včasih tvorili železovo rudo od Savskih jam, nekdanj najbogatejšega nahajališča železove rude na tem območju, do plavžev na Stari Savi. Pohod pričnete na Stari Savi na Jesenicah. Pred kratkim obnovljena lahka pot poteka mimo starega dela Jesenic, naselja Murova, po gozdni poti do zaselka Pejce, najprej skozi vasi Prihodi in Planina pod Golico do Savskih jam. Ob njej boste zasledili vse od »glajžnjev«, kapelic, vhodov v rove do replik rudarskih vozičkov in znamenj (8,3 km, višinska razlika: 600 m).

NARAVOSLOVNA IN RUDARSKA UČNA POT V JAVORNIŠKEM ROVTU

Na poti je 15 opazovalnih točk, na katerih so postavljene ustrezne table in smerokazi, ki vas seznanjajo z naravnimi in zgodovinskimi značilnostmi območja (8 km; višinska razlika: 600 m).



pohodne poti

GAJŠKOVA POT

Izhodišče Gajškove poti je pri opuščeni teniški igriščih na Kresu v zgornjem delu Koroške Bele, kjer je postavljena tabla z osnovnimi podatki o poti in Koroški Beli. Nezahtevna pot se po dobri uri hoje zaključi na Pristavi v Javorniškem Rovtu. Pitnik za vodo in lesene klopi za počitek obogojijo še prijetnejšo pohodno izkušnjo (4 km, višinska razlika: 264 m).



POTEP PO MEŽAKLI

Lahka, vendar skoraj šesturna tura, vas bo vodila preko Kočne, Poljanske Babe, Planine Obranca do Snežne Jame in nato čez Planski vrh, pod naravnim mostom na Mežakli, nato pa v smeri Zakop – Podmežakla – Jesenice (višinska razlika: 700 m).

POHOD PO RAZGLEDNEM SEDLU MEDVEDJAK (1.698 M)

Lahka pot poteka v smeri: Javorniški Rovt (Javorniški slapovi) – Pristava (Zoisov park) – Pusti Rovt – sedlo Kočna – Belska Planina (tudi Svečica ali Struška) – sedlo Medvedjak – Medji dol – dom Trilobit – dom Pristava (7 ur, višinska razlika: 720 m).

POHOD NA ROŽCO (1.587 M) IN SOSEDNJE VRHOVE

Potek izleta: Planina pod Golico – Jeseniška planina – sedlo Rožca – Hruški vrh – Dovška baba – pastirska koča na Dovški Rožci – Hruški vrh – sedlo Rožca – Jeseniška Planina – Planina pod Golico (lahka tura, 10 ur, višinska razlika: 950 m).

GOLICA (1.835 M) - KRALJICA NARCIS

Vse poti na goro se začnejo iz vasi Planina pod Golico. Do znamenite in gostoljubne kočice na Golici (1582 m) je po bližnji v smeri Savskih jam le dobra ura hoda, veliko daljša (2-3 ure) in naporejša, a zaradi prelepih razgledov tudi neprimerno bolj hvaležna pa je pot po grebenih. Od kočice ni daleč na vrh Golice (1835 m), četudi je ta morda videti bliže, kakor je v resnici. Malo daljši izlet lahko izberete v smeri: Planina pod Golico – Savske jame – Markljev Rovt - Sedlo suha – koča na Golici – Golica – Koča na Golici – turistična kmetija Betel - Planina pod Golico (lahka tura, 6–7 ur, višinska razlika: 900 m).

ŠPANOV VRH (1.334 M)

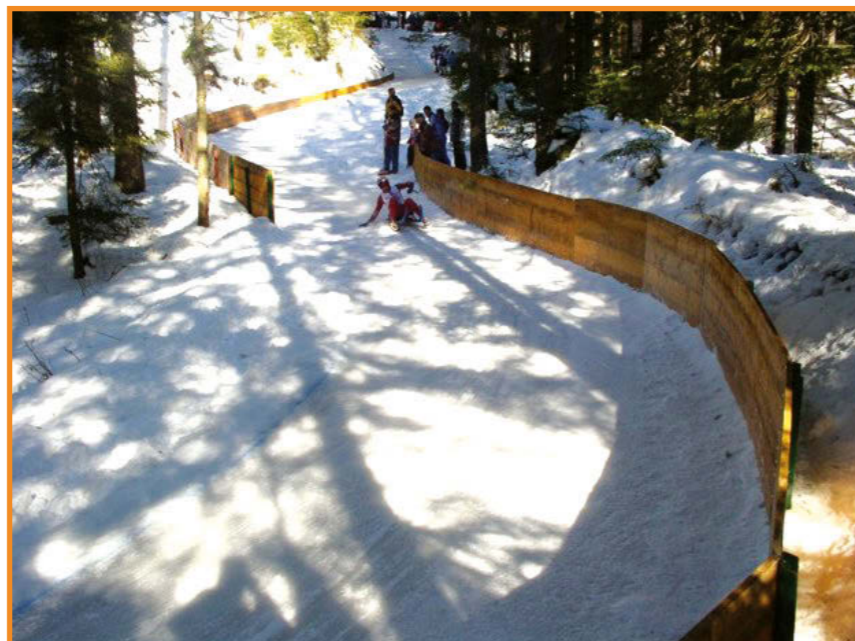
Potek izleta: Planina pod Golico – smučarski dom Črni vrh – Španov vrh – dom Pristava Javorniški Rovt (lahka izlet, tri ure, višinska razlika: 400 m; zanimivosti ob poti: cerkev Sv. Križa v Planini pod Golico, razgledna točka Španov vrh, Zoisov park, narcise v maju).



tradicionalne prireditve

Interkontinentalni pokal v sankanju na naravnih progah v Savskih jamah (januar)

Klubskega tekmovanja v sankanju na naravnih sankiški progah v Savskih jamah se udeležijo tekmovalci iz več klubov tujih držav. Tekmovanje poteka predvidoma v mesecu januarju in je odvisno od vremenskih razmer. Sankaška proga poteka po gozdni cesti in je naravna. Proga se uporablja tudi za rekreacijsko sankanje, v obdobju interkontinentalnega pokala pa je namenjena le tekmovalcem.



Smuk za trofejo svinjske glave

(pustni čas, na pustno nedeljo)
Na pustno nedeljo se v Planini pod Golico zbere veliko število pustnih mask, ki tekmujejo posamezno ali skupinsko. Na tej prireditvi lahko nastopi vsak, ki ima smisel za humor in željo po druženju. Nastopiti je možno samo s smučmi in seveda s pustno masko. Zmagovalec dobi pečeno svinjsko glavo in pokal, zmagovalna otroška smučarska maska pa dobi sladko svinjsko glavo.



Jožefov sejem

(17. – 19. marec)
Na stojnicah tradicionalnega sejma male obrti je možno kupiti izdelke različnih domačih proizvajalcev. Dogajanje popestrijo nastopi domačih ansamblov, otroci pa se lahko zabavajo na vrtiljakih. Vzporedno z Jožefovim sejmom poteka spomladanski tek na Stari Savi.



foto: Miro Podgoršek

Triglav Trophy

(april)
Mednarodno tekmovanje v umetnostnem drsanju vsako leto v aprilu organizirata Drsalna zveza Slovenije in Drsalni klub Jesenice. V ledeni dvorani Podmežakla se predstavi veliko število drsalcev članov, mladincev in mlajših mladincev iz številnih držav.

Kresovanje na Golici in v Javorniške Rovtu

(30. april)
Ob počastitvi praznika dela za 1. maj Planinsko društvo Jesenice organizira kresovanje pri koči na Golici.

foto: Nena Koljanin

tradicionalne prireditve

Mesec narcis na Jesenicah

(maj)
Meseca maja, ko zacvetijo ključavnice-narcise, Turistično društvo Golica organizira več zabavnih prireditev. Na glavni prireditvi se izbira Miss narcis, veselo dogajanje popestrijo skupine pohodnikov in seveda domačini, ki vsako leto na prireditvenem prostoru v vasi organizirajo vaško veselico z domačimi ansambli. Jesenice se za ves mesec prelevijo v mesto narcis. Otroci se zabavajo z izdelavo narcis iz različnih materialov, starejši pa se udeležujejo fotografskih, slikarskih razstav, pohodov in izletov na Golico in v Rovte.

Kulturna mavrica Jesenic

(prvi vikend v mesecu juniju)
Predstavitve folklornih skupin različnih kulturnih društev od blizu in daleč - dvodnevni folklorni festival.

Srečanje na Rožci

(druga sobota v septembru)
Vsako leto drugo soboto v septembru je v namen krepitve stikov s sosednjimi Korošci organizirano srečanje na Rožci. Srečanje eno leto organizira Turistično društvo Golica, drugo leto pa Občina Šentjakob v Rožu na Koroškem, vsak na svoji planini ob nekdanji meji. Na slovenski strani se eno leto srečanje odvija pri pastirski koči na Jeseniški planini, drugo leto pa v Avstriji na planini Rožca.

Čufarjevi dnevi

(november)
Čufarjevi dnevi so že tradicionalen festival, ki se dogaja vsako leto v mesecu novembru, kjer se srečajo ljubiteljska gledališča. Na odru Gledališča Toneta Čufarja se prestavi od šest do osem gledaliških predstav. Med njimi strokovna žirija določi dobitnika Čufarjeve plakete za: najboljšo predstavo, najboljšo moško vlogo, najboljšo žensko vlogo ter najboljšo predstavo po izboru publike.

Hokejske tekme Acroni Jesenice

Hokejske tekme so posebno doživetje v ledeni dvorani Podmežakla, predvsem takrat, ko je na sporedu večni derbi med hokejskim klubom Olimpija iz Ljubljane in domačini. Tekme so postale še bolj zanimive, saj klub poleg državne lige igra tudi v EBEL ligi. Pridružite se vročekrvnemu navijanju z navijači Red Steelers!
Več: www.hkjjesenice.si



Poletje na Stari Savi

(junij)
V juniju jeseniški javni zavodi in kulturna društva pripravijo festival kulturnih prireditev na prostem: Baletno predstavo in Koncert orkestror Glasbene šole Jesenice, Otroško gledališko predstavo Gledališča Toneta Čufarja Jesenice, srečanje in sprevid sodelujočih gostujočih skupin Kulturne mavrice Jesenic v organizaciji Zveze kulturnih društev Jesenice, Poletno muzejsko noč s koncertom v soorganizaciji Kluba jeseniških študentov in Gorenjsavskega muzeja Jesenice ter julijske in avgustovske poletne Torkove kinoteke, ki jih pripravlja muzej.

FeSTEELval

(drugi vikend v septembru)
Festival različnih glasbenih in zabavnih dogodkov v mestu (aktivnosti in dogodki za vse generacije, družinski program, predstavitve društev in klubov).





Poljanska Baba je osamljena skala, ki izstopa iz bukovega gozda vzhodnega pobočja Mežakle.

Legenda pravi, da je nenavadna in zelo izrazita podoba skale dobila ime Baba po trdosrčni in neusmiljeni edinki plemiškega rodu, ki je nekoč imela možnost, a ni imela toliko srca, da bi rešila smrti nesrečnega kmeta,

ki ga je pokončala zver, ko je lovila na Mežakli.

Do Babe se da priti po strmi poti iz naselja Kočna na Poljanah. Strmino lahko premagate v slabi uri in že se znajdete pred obeliskom, ki je proti pobočju visok kake štiri metre, proti dolini pa kar osem metrov.

INFO

Turistično informacijski center Jesenice

Cesta maršala Tita 18, Jesenice
T: 04 58 63 178
E: info@turizem.jesenice.si
turizem.jesenice.si

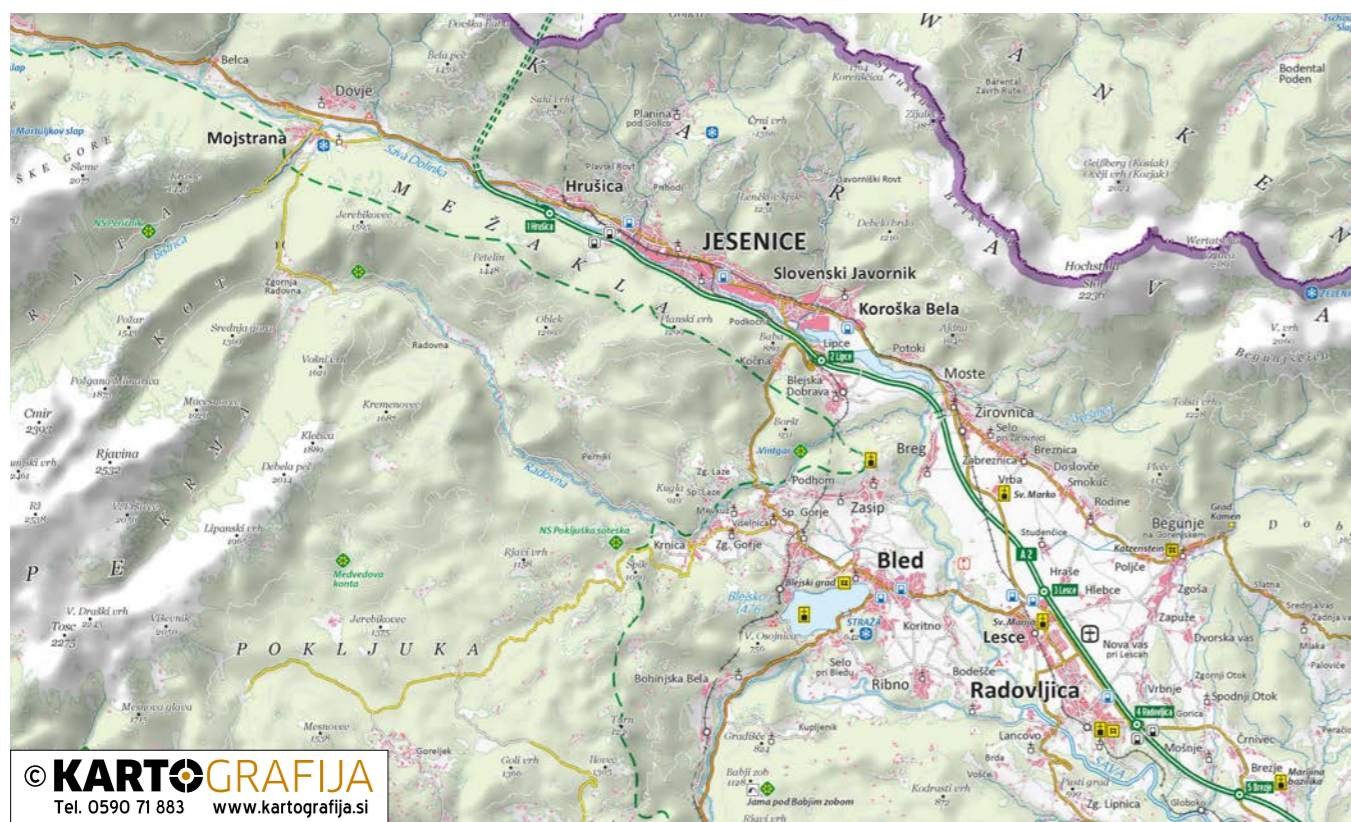
PZA

PZA in kamp Perun

Blejska Dobrava 160, Lipce
4273 Blejska Dobrava
T: 040 480 686
E: info@perun.si
FB: camperstopperun

Turistična kmetija Pr' Betel

Planina pod Golico 39
4270 Jesenice, SLOVENIJA
T: 04 580 04 63, 031 831 337
E: info@prbetel.si
www.prbetel.si



Chilli

Utružene od celodnevne vandrane nas je pot zanesla v pred kratkim odprto gostilnico in picerijo Chilli v središču Jesenic. Preverjena ekipa iz Babjega zoba na Bledu tu od konca januarja ustvarja novo zgodbo, ki, sodeč po gneči sredi tedna, že dobiva podobo nove (in okusne) zgodbe o uspehu.



»čimičanga«



Lignji na žaru z blitvo in kuhanim krompirjem



Čokoladna bomba z jagodnim pirejem

P razen želodec je eden najmanj prijetnih sopotnikov na pohajanju, zato je ekipa, še preden bi bilo prepozno, poiskala možnost zadovoljive brbončice. Našli smo jo na v središču kraja, na trgu Toneta Čufarja, med zgradbama teatra in gimnazije.

SIMPATIČEN AMBIENT

Poleti bi lahko posedeli tudi zunaj na terasi, hladen februar pa nas je soncu navkljub prestavil v notranjost. Ta je simpatično urejena v dveh nivojih, prostor pa krasijo stari radio aparati in šivalni stroji. En od njih ima celo certifikat o nakupu iz leta 1937! Sedli smo za mizo ob oknu in se prepustili razvijanju.

PESTRA PONUDBA JEDI

V gostilnici in piceriji Chilli ponujajo za vsak okus nekaj. Gostje lahko izbirajo med mehiškimi jedmi, picami iz krušne peči, steaki, gratiniranimi jedmi in hišno specialiteto, jagenjčkovimi kroncami z rožmarinom.

Trojica se nas je odločila za pico, polnjene lignje z žara in s prilogo blitve in kuhanega krompirja ter mehiško »čimičango«. Postrežba je bila hitra in predvsem prijazna, jedi odlične in tople. Za sladico smo si privoščili čokoladne bombe z jagodnim pirejem in domačo blejsko rezino (kermšnito po domače).

PROSTOR ZA AVTODOME

Za gostilno se nahaja večje parkirišče, kjer zlahka parkiramo avtomod, do gostilne pa je le par korakov. Dokler na Jesenicah ne bo urejenega uradnega PZA bi tu načeloma lahko tudi prespali (seveda v dogovoru z »oštirjem«).

Gostilnica in picerija

Chilli

Trg Toneta Čufarja 3
Jesenice
T: 059 156 313
info@gostilnica-chilli.si

